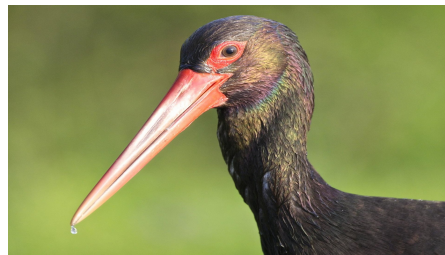


Europejski Dzień Sieci Natura 2000

2020-05-21

Na terenie Unii Europejskiej (na lądzie i na morzu) znajduje się ponad 27 tys. obszarów Natura 2000 ustanowionych we wszystkich dwudziestu siedmiu państwach członkowskich.



Natura 2000 zajmuje prawie 18% powierzchni UE w dziewięciu regionach biogeograficznych. Jej celem jest zapewnienie długoterminowego przetrwania najcenniejszych europejskich gatunków roślin, zwierząt oraz siedlisk przyrodniczych.

Obszary Natura 2000 zajmują ok. 20% terytorium Polski. Nasz kraj charakteryzuje bogata różnorodność biologiczna. Spośród osiemdziesięciu jeden typów, które Polska ma chronić na podstawie dyrektywy siedliskowej, jeden typ - jodłowy bór mieszany - jest siedliskiem endemicznym dla Polski.

Na szczęblu UE Polska ponosi jednak szczególnie dużą odpowiedzialność za ochronę kilkunastu innych typów siedlisk, w odniesieniu do których ponad 30% zasobów europejskich znajduje się właśnie u nas.

W Polsce występuje ponadto 118 gatunków roślin i zwierząt (innych niż ptaki), dla których wyznacza się obszary siedliskowe, występują też 93 gatunki ptaków wymienionych w dyrektywie ptasiej jako gatunki lęgowe i 157 gatunków ptaków określanych jako gatunki wędrowne.

W przypadku gatunków zwierząt i roślin znajdziemy również takie, za ochronę których nasz kraj ponosi szczególną odpowiedzialność - jak żubr, suszeł perełkowany, strzebla błotna, nornik tatrzański, przytulia krakowska, czy warzucha polska, dla których 100% lub ponad 90% populacji europejskiej znajduje się na terenie Polski.

Podobnie, wśród ptaków możemy mówić o „szczególnych” gatunkach, np. o wodniczce, orliku grubodziobym, czy rycyku, dla których ponad 50% populacji europejskiej występuje w Polsce.

Więcej informacji: [tutaj](#)