



## Morskie obszary Natura 2000



## O sieci Natura 2000

Sieć Natura 2000 jest jednym z narzędzi Unii Europejskiej mającym powstrzymać utratę walorów przyrodniczych w UE. Filarami prawnymi Natury 2000 są dwie dyrektywy:



- Dyrektywa Parlamentu Europejskiego i Rady 2009/147/WE z dnia 30 listopada 2009 r. w sprawie ochrony dzikiego ptactwa (tzw. Dyrektywa ptasia), w oparciu o którą wyznacza się obszary specjalnej ochrony dla ptaków (obszary ptasie),
- Dyrektywa Rady 92/43/EWG z dnia 21 maja 1992 r. w sprawie ochrony siedlisk przyrodniczych oraz dzikiej fauny i flory (tzw. Dyrektywa siedliskowa), w oparciu o którą wyznacza się specjalne obszary ochrony dla pozostałych gatunków zwierząt, gatunków roślin i typów siedlisk (obszary siedliskowe).

W Polsce zapisy obu dyrektyw zostały przetransponowane do ustawy o ochronie przyrody<sup>1</sup>. Funkcjonowanie obszarów Natura 2000 na szczeblu centralnym nadzoruje Generalny Dyrektor Ochrony Środowiska.

Sieć wyznaczana jest we wszystkich krajach członkowskich proporcjonalnie do walorów przyrodniczych jakie się w tych krajach zachowały. W naszym kraju sieć zajmuje około 20% terytorium i tylko nieznacznie przewyższa średnia unijną (19%)<sup>2</sup>.

Obszary Natura 2000 nie są tradycyjnie pojmowanymi obszarami chronionymi, w których chroni się całość przyrody. Chronione są w nich konkretne gatunki i typy siedlisk, tzw. przedmioty ochrony, a informacja o nich zawarta jest w standardowych formularzach danych (z ang. SDF) – dokumentacji sporządzanej dla każdego obszaru Natura 2000. W obszarach tych nie obowiązuje również żadna lista konkretnych zakazów. Istnieje tylko jeden ogólny zakaz – podejmowania działań mogących, osobno lub w połączeniu z innymi działaniami, znacząco negatywnie oddziaływać na cele ochrony obszaru Natura 2000. Prawdopodobieństwo jego naruszenia winno być każdorazowo indywidualnie oceniane przy podejmowanych działaniach, realizowanych inwestycjach czy przyjmowanych planach bądź programach.

<sup>1</sup> Ustawa z dnia 16 kwietnia 2004 r. o ochronie przyrody (Dz. U. 2009.151.1220 z późn. zm.)

<sup>2</sup> Tekst przedstawia stan faktyczny na 15 listopada 2012 r.

## Natura 2000 na morzu

Za „morskie obszary Natura 2000” przyjmuje się obszary, które przynajmniej częściowo położone są na wodach morskich, w rozumieniu ustawy o obszarach morskich Rzeczypospolitej Polskiej i administracji morskiej<sup>3</sup>, obejmujących:

- 1) morskie wody wewnętrzne – m.in. Zalew Szczeciński i Kamieński, większą część Zatoki Gdańskiej i polską część Zalewu Wiślanego,
- 2) morze terytorialne – pas wód o szerokości 12 mil morskich liczonych od linii podstawowej,
- 3) wyłączną strefę ekonomiczną – położoną na zewnątrz morza terytorialnego i przylegającą do tego morza.

Na podstawie powyższego kryterium możemy wydzielić 17 morskich obszarów Natura 2000 wymienionych w tabeli na stronie 7. Jest to 8 obszarów ptasich oznaczonych kodem PLB, 8 siedliskowych (PLH) oraz jeden obszar Ławica Słupska (PLC) będący w tych samych granicach obszarem ptasim i siedliskowym.



Do siedlisk chronionych w polskich morskich obszarach Natura 2000 należą:

1110 Piaszczyste ławice podmorskie trwale przykryte wodą o niewielkiej głębokości, 1130 Estuaria, 1150 Laguny przybrzeżne, 1160 Duże, płytkie zatoki, 1170 Rafy.

W strefie przybrzeżnej chronione są ponadto inne siedliska jak np. klify, kidzina, różne rodzaje wydm czy solniska nadmorskie. Z gatunków morskich chronione są: minóg rzeczny i morski, parposz, foka szara i morświn. Z kolei w obszarach ptasich ochronie podlegają głównie kaczki, mewy, rybitwy, perkozy i nury.

Do najistotniejszych źródeł zagrożeń dla morskiej przyrody zalicza się: rybołówstwo (negatywne oddziaływanie na gatunki i na dno akwenów morskich), żeglugę (hałas, zanieczyszczenia, ewentualne kolizje, wprowadzanie gatunków obcych), turystykę i rekreację (zwłaszcza masową), eutrofizację wód, poszukiwanie oraz wydobywanie ropy naftowej i gazu, wydobywanie kruszywa, instalowanie farm wiatrowych oraz innych rodzajów infrastruktury i ich eksploatację, działania wojskowe, urbanizację wybrzeży.

<sup>3</sup> Ustawa z dnia 21 marca 1991 r. o obszarach morskich Rzeczypospolitej Polskiej i administracji morskiej (Dz. U. 2003.153.1502 z późn. zm.)

## Zarządzanie obszarami

Każdy obszar Natura 2000 ma przypisany organ, który sprawuje nad nim nadzór. W przypadku obszarów morskich mogą to być trzy typy organów:

- dyrektor parku narodowego – tam, gdzie obszar Natura 2000 pokrywa się z obszarem parku,
- dyrektor urzędu morskiego – na obszarach morskich poza parkami narodowymi,
- regionalny dyrektor ochrony środowiska – na obszarach lądowych poza parkami narodowymi.

W praktyce oznacza to, że tylko w dwóch z 17 morskich obszarów Natura 2000 nadzór sprawuje jeden organ (tabela na stronie 7).



## Plany ochrony

Podstawowymi dokumentami, w oparciu o które podejmuje się działania ochronne na obszarach Natura 2000, są plany zadań ochronnych lub plany ochrony, przy czym na obszarach morskich sporządza się tylko te ostatnie.

W chwili obecnej trwają prace nad sporządzeniem projektów planów ochrony dla prawie wszystkich morskich obszarów Natura 2000. Przygotowują je organy sprawujące nadzór nad obszarami, a ustanawiać je będzie, w drodze rozporządzenia, minister środowiska na okres 20 lat. Ze względu na fakt, iż nad większością obszarów nadzór sprawuje więcej niż jeden organ, organy te porozumiały się tak, aby jeden z nich opracowywał plany dla całych obszarów.

Plany ochrony powinny zawierać m.in.<sup>4</sup>:

- opis granic obszaru i jego mapę,
- szczegółowe informacje o przedmiotach ochrony,
- identyfikację istniejących i potencjalnych zagrożeń,
- określenie warunków utrzymania lub odtworzenia właściwego stanu ochrony siedlisk i gatunków, zachowania integralności obszaru Natura 2000 oraz spójności całej sieci,
- wskazania do zmian w dokumentach planistycznych,
- określenie działań ochronnych ze wskazaniem podmiotów odpowiedzialnych za ich realizację,
- określenie sposobów monitoringu zarówno stanu ochrony siedlisk i gatunków, jak też realizacji zadań ochronnych oraz ich skutków.

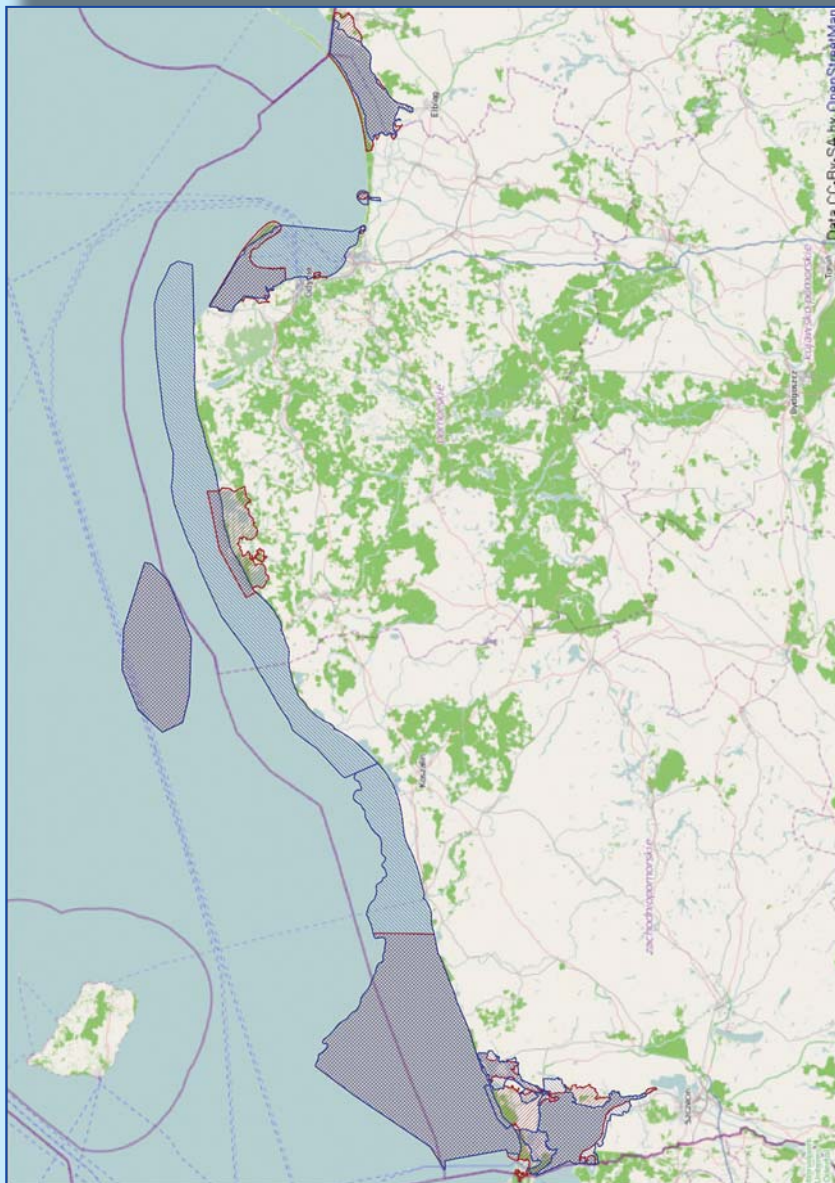
## **Udział społeczeństwa w planowaniu ochrony**

Art. 29 ustawy o ochronie przyrody gwarantuje, iż sporządzanie planu ochrony musi odbywać się z udziałem zainteresowanych grup społecznych. W przypadku obszarów morskich są to głównie rybacy, turyści, podmioty zajmujące się żegluga morską, inwestorzy zainteresowani budowaniem na morzu elektrowni wiatrowych, ale także wojsko, naukowcy, przyrodnicy i organizacje społeczne. Na szczeblu administracji centralnej tematyka zarządzania obszarami interesuje przynajmniej cztery resorty odpowiedzialne za: środowisko, rybołówstwo, gospodarkę morską i obronność kraju.

W trakcie sporządzania planów ochrony organizowane są spotkania, które mają na celu przedyskutowanie problemów i znalezienie rozwiązań w jaki sposób interesy różnych grup społecznych można pogodzić z potrzebą ochrony cennych siedlisk i gatunków w obszarach. Oczywiście istnieje też możliwość składania uwag i opinii drogą pisemną lub elektroniczną. Projekty, w ramach których tworzone są plany ochrony, posiadają swoje strony internetowe, na których na bieżąco można śledzić postęp prac.

---

<sup>4</sup> Zakres treści planów ochrony precyzuje art. 29 ustawy o ochronie przyrody oraz Rozporządzenie Ministra Środowiska z dnia 30 marca 2010 r. w sprawie sporządzania projektu planu ochrony dla obszaru Natura 2000



## Przeglądowa mapa morskich obszarów Natura 2000

Mapy szczegółowe: <http://natura2000.gdos.gov.pl>

kod obszaru	nazwa obszaru	organy sprawujące nadzór, w tym sporządzające plany ochrony
PLH320018	Ujście Odry i Zalew Szczeciński	RDOŚ Szczecin, <u>UM Szczecin</u>
PLB320009	Zalew Szczeciński	RDOŚ Szczecin, <u>UM Szczecin</u>
PLH320019	Wolin i Uznam	RDOŚ Szczecin, <u>UM Szczecin</u> , <u>Woliński PN*</u>
PLB320002	Delta Świny	RDOŚ Szczecin, <u>UM Szczecin</u> , <u>Woliński PN*</u>
PLB320011	Zalew Kamieński i Dziwna	RDOŚ Szczecin, <u>UM Szczecin</u>
PLH990002	Ostoja na Zatoce Pomorskiej	<u>UM Szczecin</u>
PLB990003	Zatoka Pomorska	UM Słupsk, <u>UM Szczecin</u>
PLC990001	Ławica Słupska	UM Słupsk
PLB990002	Przybrzeżne Wody Bałtyku	<u>Słowiński PN</u> , <u>UM Gdynia</u> , <u>UM Słupsk</u>
PLH220023	Ostoja Słowińska	RDOŚ Gdańsk, <u>Słowiński PN</u> , <u>UM Słupsk</u>
PLB220005	Zatoka Pucka	RDOŚ Gdańsk, <u>UM Gdynia</u>
PLH220032	Zatoka Pucka i Półwysep Helski	RDOŚ Gdańsk, <u>UM Gdynia</u>
PLH220105	Klify i Rały Kamienne Orłowa	RDOŚ Gdańsk, <u>UM Gdynia</u>
PLB220004	Ujście Wisły	RDOŚ Gdańsk, <u>UM Gdynia</u>
PLH220044	Ostoja w Ujściu Wisły	RDOŚ Gdańsk, <u>UM Gdynia</u>
PLB280010	Zalew Wiślany	RDOŚ Gdańsk, RDOŚ Olsztyn, <u>UM Gdynia</u>
PLH280007	Zalew Wiślany i Mierzeja Wiślana	RDOŚ Gdańsk, RDOŚ Olsztyn, <u>UM Gdynia</u>

\* W przypadku obszarów pokrywających się z Wolińskim PN sporządzone są plany dla obszarów Natura 2000 wyłącznie w granicach WPN

## Wytyczne Komisji Europejskiej

Komisja Europejska przygotowała kilka publikacji dotyczących morskich obszarów Natura 2000 – wszystkie dostępne są w postaci plików PDF na stronie Komisji.

Publikacją podstawową są „Wytyczne w sprawie ustanowienia sieci Natura 2000 w środowisku morskim. Zastosowanie dyrektywy siedliskowej i ptasiej” z 2007 r. (dostępne również w polskiej wersji językowej).

Opracowania związane z ocenami oddziaływania na obszary Natura 2000 to: “The implementation of the Birds and Habitats Directives in estuaries and coastal zones” oraz “Wind energy developments and Natura 2000”.

Na szczególną uwagę zasługuje dokument “Fisheries measures for marine Natura 2000 sites” z uwagi na fakt, iż kwestie rybołówstwa pozostają w wyłącznych kompetencjach Unii Europejskiej i wszelkie jego regulacje wymagają poinformowania lub wręcz uzgodnienia z UE.

W przygotowywaniu jest również opracowanie wyjaśniające powiązania między zapisami dyrektyw „naturowych” oraz dyrektywy ramowej w sprawie strategii morskiej.

## Synergia z dyrektywą ramową w sprawie strategii morskiej oraz ramową dyrektywą wodną

Dyrektywa ramowa w sprawie strategii morskiej<sup>5</sup> stanowi środowiskowy filar Zintegrowanej Polityki Morskiej UE. Traktuje to środowisko w sposób kompleksowy odnosząc się do jego cech fizycznych, chemicznych i biologicznych. Efektywne zarządzanie siecią Natura 2000 przyczyni się do spełnienia celu tej dyrektywy – osiągnięcia dobrego stanu środowiska wód morskich Bałtyku do 2020 r. Ich jakość będzie oceniana przez 11 wskaźników, z których jako pierwsza wskazana jest „różnorodność biologiczna”. W tekście dyrektywy (zarówno w preambule, jak i we właściwej treści dyrektywy – art. 13 i 21) kraje członkowskie UE wielokrotnie podkreślają wagę morskich obszarów chronionych jako środków ochrony przestrzennej stanowiących jedno z kluczowych narzędzi osiągnięcia założonego celu dyrektywy.

Analogiczna synergia winna zostać osiągnięta w kontekście ramowej dyrektywy wodnej<sup>6</sup>, zgodnie z którą kraje członkowskie UE zobowiązały się do osiągnięcia dobrego stanu wszystkich wód, w tym przejściowych i przybrzeżnych, już do 2015 r.

---

<sup>5</sup> Dyrektywa 2008/56/WE Parlamentu Europejskiego i Rady z dnia 17 czerwca 2008 r. ustanawiająca ramy działań Wspólnoty w dziedzinie polityki środowiska morskiego

<sup>6</sup> Dyrektywa 2000/60/WE Parlamentu Europejskiego i Rady z dnia 23 października 2000 r. ustanawiająca ramy wspólnotowego działania w dziedzinie polityki wodnej



## Konwencja Helsińska



Ze względu na brak naturalnych barier w środowisku morskim współpraca międzynarodowa w zakresie jego ochrony jest szczególnie istotna. Wyznaczanie i zarządzanie morskimi obszarami Natura 2000 jest działaniem spójnym z realizacją postanowień Konwencji Helsińskiej<sup>7</sup> w zakresie ochrony obszarowej oraz przyrodniczych uwarunkowań planowania przestrzennego. W podpisanym w 2007 r. przez strony konwencji Bałtyckim Planie Działań HELCOM zawarto zobowiązanie do wyznaczenia Bałtyckich Obszarów Chronionych HELCOM BSPA (HELCOM Baltic Sea Protected Areas)

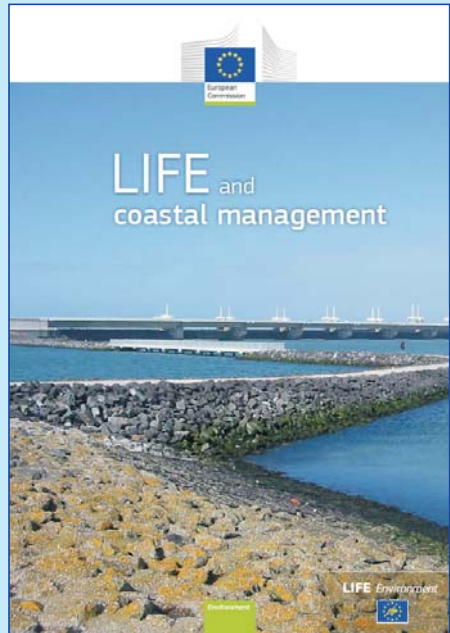
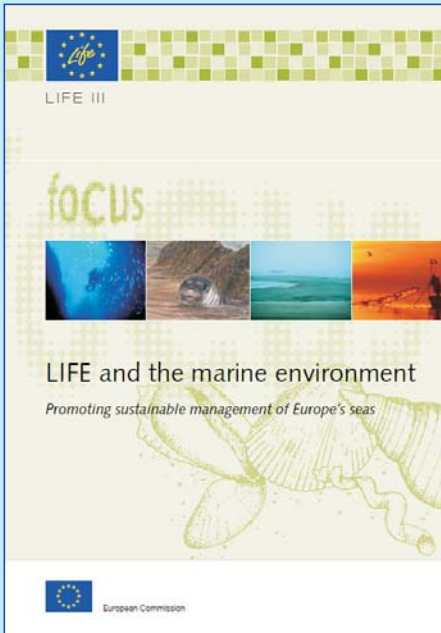
z uwzględnieniem celu pokrycia przynajmniej 10% powierzchni morza obszarami chronionymi, zgodnie ze zobowiązaniami Światowego Szczytu Zrównoważonego Rozwoju w Johannesburgu z 2002 r. oraz z Konwencją o ochronie różnorodności biologicznej z 1992 r. Wyznaczając obszary HELCOM BSPA strony konwencji spowodowały, iż Bałtyk jest pierwszym na świecie morzem, dla którego osiągnięto ten cel.

W Polsce na potrzeby Konwencji Helsińskiej nie wyznaczano nowych obszarów chronionych, ale nadano status HELCOM BSPA 9 obszarom Natura 2000 obejmującym największe powierzchnie wód morskich.

### Natura 2000 a planowanie przestrzenne obszarów morskich

Zarządzanie obszarami Natura 2000 jest nierozdzielnie związane z planowaniem wykorzystywania przestrzeni przez człowieka – zarówno na lądzie jak i na morzu. Planowanie przestrzenne obszarów morskich rozwija się w Europie w ostatnich latach bardzo dynamicznie w ramach wielu projektów (np. BaltSeaPlan czy PlanCoast), w szczególności na Morzu Północnym i Bałtyckim. W ramach tych projektów stworzono pilotażowe plany zagospodarowania przestrzennego m.in. dla Zatoki Pomorskiej, Ławicy Środkowej i zachodniej części Zatoki Gdańskiej. W związku z coraz intensywniejszym wykorzystaniem Bałtyku (m.in. z planowanymi elektrowniami wiatrowymi w jego polskiej części), zarządzanie morską Naturą 2000 będzie musiało być skoordynowane z planowaniem przestrzennym morza i obszarów przybrzeżnych, przy uwzględnieniu podejścia ekosystemowego i „Ogólnych zasad morskiego planowania przestrzennego na Morzu Bałtyckim” opracowanych wspólnie przez HELCOM i VASAB.

<sup>7</sup> Konwencja o ochronie środowiska morskiego obszaru Morza Bałtyckiego, sporządzona w Helsinkach dnia 9 kwietnia 1992 r. (Dz. U. 2000.28.346)



## Fundusz LIFE

LIFE jest jedynym instrumentem finansowym Unii Europejskiej koncentrującym się wyłącznie na współfinansowaniu projektów w dziedzinie ochrony środowiska. Zapewnia on m.in. współfinansowanie projektów związanych z ochroną, zachowywaniem lub odbudową naturalnych ekosystemów i siedlisk oraz dzikiej flory i fauny, ze szczególnym uwzględnieniem obszarów Natura 2000.

Wśród krajowych priorytetów przyjętych przez Polskę w ramach LIFE są m.in. tworzenie planów ochrony dla morskich i przybrzeżnych obszarów Natura 2000 oraz aktywna ochrona (w tym restytucja) gatunków i siedlisk morskich i przybrzeżnych. Instytucją administrującą środkami z LIFE jest w Polsce Narodowy Fundusz Ochrony Środowiska i Gospodarki Wodnej. Projekty współfinansowane z LIFE to zwykle projekty duże, opiewające przynajmniej na milion euro.

Komisja Europejska wydała dwa opracowania ilustrujące wkład funduszu w finansowanie projektów morskich: „LIFE and the marine environment – promoting sustainable management of Europe's seas” oraz „LIFE and coastal management” – obie publikacje są dostępne w postaci plików PDF na stronie internetowej instrumentu LIFE.

## Inne źródła finansowania

Mniejsze projekty dotyczące ochrony różnorodności biologicznej Bałtyku i obszarów przybrzeżnych mogą być finansowane z innych źródeł, np. Narodowego lub Wojewódzkich Funduszy Ochrony Środowiska i Gospodarki Wodnej czy Centrum Koordynacji Projektów Środowiskowych.

Należy jednak mieć na uwadze, iż dbałość o przyrodę nie spoczywa wyłącznie w gestii administracji ochrony środowiska, ale jest obowiązkiem wszystkich użytkowników naturalnych ekosystemów. Dlatego np. w projekcie rozporządzenia Parlamentu Europejskiego i Rady w sprawie Europejskiego Funduszu Morskiego i Rybackiego<sup>8</sup> (EFMR) zaproponowano, aby był on w znacznie większej mierze niż dotychczas przeznaczany na działania związane z szeroko rozumianą ochroną środowiska morskiego. Nowy fundusz w założeniach ma wspierać innowacyjne projekty (np. zastępowanie sieci rybackich bardziej selektywnymi narzędziami w celu ograniczenia odrzutów) oraz rozwój nowych technologii, które mogłyby prowadzić do obniżenia negatywnego wpływu działalności połowowej i hodowli ryb na środowisko (ograniczenia fizycznego i biologicznego oddziaływania połowów na ekosystem lub dno morskie). Inne działania, które mogłyby być finansowane z tego źródła to np. usuwanie porzuconych narzędzi połowowych (w tym usuwanie sieci-widm), budowa lub instalacja urządzeń służących ochronie i rozwojowi fauny i flory wodnej, gromadzenie danych i doradztwo naukowe oraz zacieśnianie współpracy między rybakami a naukowcami. Art. 38 projektu rozporządzenia Parlamentu Europejskiego i Rady w sprawie EFMR wprost wskazuje, iż ze środków funduszu mogłyby być finansowane działania związane z zarządzaniem chronionymi obszarami morskimi (w tym obszarami Natura 2000), poprawą ich stanu i monitorowaniem. Zmiany proponowane w EFMR są zgodne z działaniami podejmowanymi na rzecz „ekologizacji” całej Wspólnej Polityki Rybołówstwa UE.



<sup>8</sup> Rozporządzenie Parlamentu Europejskiego i Rady w sprawie Europejskiego Funduszu Morskiego i Rybackiego – wniosek, KOM(2011) 804

## Źródła informacji:

Generalna Dyrekcja Ochrony Środowiska: [www.gdos.gov.pl](http://www.gdos.gov.pl)

Serwis poświęcony sieci Natura 2000: <http://natura2000.gdos.gov.pl>

Regionalna Dyrekcja Ochrony Środowiska w Gdańsku: <http://bip.gdansk.rdos.gov.pl/>

Regionalna Dyrekcja Ochrony Środowiska w Olsztynie: <http://bip.olsztyn.rdos.gov.pl/>

Regionalna Dyrekcja Ochrony Środowiska w Szczecinie: <http://bip.szczecin.rdos.gov.pl/>

Słowiński Park Narodowy: [www.slowinski.pn.pl](http://www.slowinski.pn.pl)

Woliński Park Narodowy: [www.wolin.pn.pl](http://www.wolin.pn.pl)

Urząd Morski w Gdyni: [www.umgdy.gov.pl](http://www.umgdy.gov.pl)

Urząd Morski w Słupsku: [www.umsl.gov.pl](http://www.umsl.gov.pl)

Urząd Morski w Szczecinie: [www.ums.gov.pl](http://www.ums.gov.pl) [www.natura2000ums.eu](http://www.natura2000ums.eu)

Strona Komisji Europejskiej o sieci Natura 2000:

[http://ec.europa.eu/environment/nature/index\\_en.htm](http://ec.europa.eu/environment/nature/index_en.htm)

Instrument finansowy LIFE:

<http://www.nfosigw.gov.pl/srodki-zagraniczne/instrument-finansowy-life/>

<http://ec.europa.eu/environment/life/funding/lifepius.htm>

Konwencja Helsińska: [www.helcom.fi](http://www.helcom.fi)

Dyrektywa ramowa w sprawie strategii morskiej:

[http://ec.europa.eu/environment/water/marine/directive\\_en.htm](http://ec.europa.eu/environment/water/marine/directive_en.htm)

Ramowa Dyrektywa Wodna:

[http://ec.europa.eu/environment/water/water-framework/index\\_en.html](http://ec.europa.eu/environment/water/water-framework/index_en.html)

<http://www.rdw.org.pl/>

Reforma Wspólnej Polityki Rybołówstwa UE:

[http://ec.europa.eu/fisheries/reform/index\\_pl.htm](http://ec.europa.eu/fisheries/reform/index_pl.htm)

Tekst: Andrzej Ginalski

Zdjęcia: Andrzej Ginalski, Jakub Milczarek, Andrzej Zych, Mapa: Jarosław Sadowski

© Generalna Dyrekcja Ochrony Środowiska 2012